



RGIS

# POLITICA DELL'AI

# RGIS

2025

© 2025 RGIS. Tutti i diritti riservati.  
RGIS\_MC\_0072\_01

# INDICE

- 2 | Messaggio del ceo
- 3 | L'intelligenza artificiale sul posto di lavoro: Perché una politica sull'IA?
- 4 | 1. Introduzione
- 4 | 2. Scopo
- 4 | 3. Ambito di applicazione
- 4 | 4. Definizioni
- 5 | 5. Etica dell'intelligenza artificiale
- 6 | 6. Strumenti ai approvati e utilizzo
- 6 | 7. Pratiche fisiche e software vietates
- 6 | 8. Trasferimenti transfrontalieri di dati e conformità regionale
- 7 | 9. Conseguenze ambientali e digitali responsabili
- 7 | 10. Responsabilità, conformità e monitoraggio
- 7 | 11. Modifiche alla politica
- 8 | Appendice – ChatGPT
- 10 | Appendice – Claude
- 10 | Appendice – Microsoft Co-Pilot

Cari colleghi,

Mentre abbracciamo il potere trasformativo dell'Intelligenza Artificiale (IA) al RGIS, il nostro successo dipende dall'utilizzo di questa tecnologia in modo etico, responsabile e collaborativo. L'IA deve migliorare le nostre operazioni allineandosi ai nostri valori fondamentali:



#### **INTEGRITÀ**

Utilizziamo l'IA in modo etico e trasparente, garantendo equità, responsabilità e conformità a tutte le normative.



#### **ECCELLENZA**

Puntiamo all'innovazione mantenendo precisione, affidabilità e qualità in tutte le soluzioni basate sull'intelligenza artificiale.



#### **RISPETTO**

Diamo priorità alla dignità umana, alla privacy dei dati e all'inclusione nelle applicazioni di IA, garantendo l'equità per i nostri dipendenti, clienti e stakeholder.



#### **LAVORO DI SQUADRA**

Integriamo l'IA come strumento per supportare e potenziare i nostri team, favorendo la collaborazione piuttosto che sostituendo le competenze umane.



#### **INNOVAZIONE**

Abbracciamo l'IA per migliorare l'efficienza, il processo decisionale e il servizio clienti, valutandone costantemente l'impatto e l'efficacia.

Questi principi costituiscono la base della nostra Politica sull'IA, che guida le modalità di sviluppo, implementazione e utilizzo dell'IA in tutto il RGIS. Ogni membro del team è responsabile di garantire che l'IA sia in linea con i nostri standard etici e i nostri obiettivi aziendali.

In caso di domande o dubbi sull'uso dell'IA all'interno del RGIS, si prega di contattare l'Ufficio Legale ([legaleurope@rgis.com](mailto:legaleurope@rgis.com)). Vi ringraziamo per aver sostenuto i nostri valori e per aver garantito un uso responsabile dell'IA.

Cordiali saluti,



**Asaf Cohen**  
Chief Executive Officer

**RGIS**



INTEGRITY



EXCELLENCE



RESPECT



TEAMWORK



INNOVATION



RGIS

# Politica Dell'AI

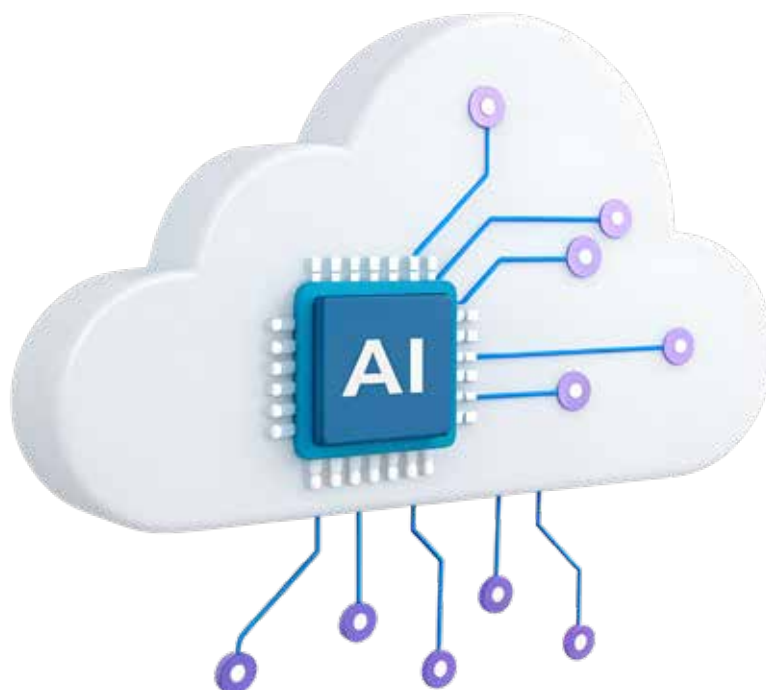
## L'INTELLIGENZA ARTIFICIALE SUL POSTO DI LAVORO: PERCHÉ UNA POLITICA SULL'IA?

Con la continua evoluzione dell'IA, è innegabile il suo potenziale nel migliorare la produttività, semplificare le operazioni e promuovere l'innovazione. Tuttavia, a un grande potenziale corrispondono rischi intrinseci, che vanno dalla sicurezza dei dati e dalle questioni di conformità alle considerazioni etiche e alle sfide di accuratezza. La nostra Politica sull'IA è stata concepita per trovare il giusto equilibrio tra opportunità e rischi, garantendo che l'IA sia integrata in modo sicuro, strategico e in linea con i nostri obiettivi aziendali.

Sotto la guida del Direttore dell'IA, le integrazioni dell'IA all'interno dei nostri processi saranno valutate con attenzione e implementate laddove forniscono il massimo valore, assicurando che l'IA supporti, e non sostituisca, le competenze umane. Questa politica funge da quadro di riferimento per guidare l'uso responsabile dell'IA, garantendo chiarezza, sicurezza e conformità in tutti i reparti.

Recenti valutazioni hanno evidenziato livelli diversi di adozione dell'IA nelle nostre organizzazioni. Mentre alcuni team hanno abbracciato l'IA per l'automazione, l'analisi e la generazione di contenuti, altri rimangono esitanti a causa delle preoccupazioni sulla sicurezza, la conformità e l'accuratezza. Il nostro approccio tiene conto di queste preoccupazioni, dando priorità alla formazione, alla governance e all'implementazione sicura per creare fiducia nel ruolo dell'IA all'interno della nostra azienda.

Con questa politica sottolineiamo che l'IA non è solo uno strumento, ma una responsabilità. I dipendenti devono utilizzare l'IA in modo etico, evitando la condivisione di dati riservati, garantendo l'accuratezza dei risultati e mantenendo la supervisione umana nel processo decisionale. Seguendo queste linee guida, possiamo sfruttare il pieno potenziale dell'IA salvaguardando le nostre operazioni, il nostro personale e il nostro futuro.





RGIS

# Politica Dell'AI

## 1. INTRODUZIONE

Questa politica stabilisce le linee guida e gli standard per l'uso responsabile delle tecnologie di Intelligenza Artificiale (AI), compresa l'Intelligenza Artificiale Generativa (GenAI), all'interno del RGIS. Gli strumenti di IA sono tecnologie progettate per eseguire compiti che tipicamente richiedono l'intelligenza umana, mentre gli strumenti GenAI generano specificamente nuovi contenuti, precedentemente non definiti, sulla base di input o richieste dell'utente. Esempi di strumenti GenAI sono ChatGPT, Gemini, Microsoft Co-Pilot e altre piattaforme simili. Le tecnologie AI e GenAI offrono un potenziale di trasformazione in tutto il RGIS, consentendoci di semplificare le operazioni, migliorare la produttività e stimolare la creatività in aree quali l'analisi dei dati, la creazione di contenuti e l'automazione dei processi.

## 2. SCOPO

Pur offrendo un incredibile potenziale, l'IA introduce anche rischi significativi, tra cui quelli legati alla sicurezza dei dati, alla riservatezza, all'accuratezza, alla conformità della proprietà intellettuale e all'uso etico. Trovare il giusto equilibrio tra lo sfruttamento del potenziale trasformativo dell'IA e la mitigazione dei suoi rischi intrinseci è essenziale per garantire un'implementazione responsabile ed efficace.

Richiede un approccio proattivo, in cui l'innovazione è incoraggiata pur mantenendo rigorose salvaguardie per proteggere i dati, garantire la conformità e sostenere gli standard etici. Questa politica delinea le linee guida per l'uso interno, lo sviluppo e l'implementazione di sistemi di intelligenza artificiale (AI) all'interno del RGIS.

L'obiettivo è quello di garantire che la nostra AI utilizzi:

- a. è in linea con gli standard etici;
- b. rispetta la privacy dei dati salvaguardando le informazioni sensibili e riservate di RGIS,
- c. dati dei clienti
- d. aderisce ai quadri normativi L'intelligenza artificiale introduce rischi significativi, tra cui quelli legati alla sicurezza dei dati, alla riservatezza, all'accuratezza, alla conformità della proprietà intellettuale e all'uso etico.

L'obiettivo è garantire che l'uso dell'IA sia in linea con gli standard etici, rispetti la privacy dei dati salvaguardando le informazioni sensibili e riservate di RGIS e aderisca ai quadri normativi, tra cui la legge europea sull'IA.

## 3. AMBITO DI APPLICAZIONE

Questa politica si applica a tutti i dipendenti, compreso il personale temporaneo e gli stagisti, gli appaltatori, gli affiliati e le terze parti che lavorano o interagiscono con gli strumenti e i sistemi di IA forniti o approvati da RGIS e che accedono ai dati di RGIS. Riguarda le applicazioni di IA, la gestione dei dati e i requisiti di conformità associati ai sistemi di IA utilizzati all'interno dell'organizzazione.

## 4. DEFINIZIONI

**Strumenti di intelligenza artificiale:** Qualsiasi software, applicazione o hardware che utilizza tecniche di intelligenza artificiale (tra cui apprendimento automatico, elaborazione del linguaggio naturale, riconoscimento delle immagini e capacità generative).

**AI Governance Team:** un gruppo all'interno di un'organizzazione responsabile della supervisione e della gestione dello sviluppo, dell'implementazione e dell'uso etico delle tecnologie di intelligenza artificiale (AI).



RGIS

# Politica Dell'AI

## 4. DEFINIZIONI (continuazione)

**Informazioni riservate:** per informazioni riservate si intendono i dati di proprietà o privati di RGIS, compresi i segreti commerciali, le strategie aziendali, le informazioni finanziarie e qualsiasi altra informazione non disponibile al pubblico. Tutte le informazioni sensibili o non pubbliche, incluse, a titolo esemplificativo, la tecnologia RM proprietaria di RGIS, i sistemi di gestione dell'inventario, le soluzioni RFID, le implementazioni della tecnologia wireless, i dati dell'inventario dei clienti (inclusi i dati di audit delle strutture sanitarie), le comunicazioni interne e le strategie operative.

**Dati:** si riferisce a qualsiasi informazione raccolta, elaborata o memorizzata dai sistemi di IA, compresi gli input dell'utente, gli output del sistema, i metadati e qualsiasi informazione strutturata o non strutturata utilizzata per l'addestramento, l'inferenza o il processo decisionale.

**Standard etici:** Principi che guidano l'uso responsabile dell'IA, garantendo equità, trasparenza e rispetto dei diritti individuali.

**IA generativa:** categoria di sistemi di intelligenza artificiale progettati per generare nuovi contenuti, precedentemente non definiti, sulla base di input o richieste dell'utente. Questi contenuti possono includere testo, immagini, audio, video o altre forme di media.

**Sistemi proprietari:** La tecnologia RM di RGIS, i sistemi di gestione dell'inventario, le implementazioni della tecnologia RFID e wireless e l'infrastruttura digitale associata.

**Informazioni sensibili:** Le informazioni sensibili comprendono i dati che devono essere protetti a causa della loro natura, compresi i dati personali, le cartelle cliniche e tutte le informazioni che potrebbero portare al furto di identità o a violazioni della privacy.

**Sistemi di IA non autorizzati:** Strumenti o piattaforme di IA non esplicitamente esaminati e approvati dal team di governance dell'IA.

## 5. ETICA DELL'INTELLIGENZA ARTIFICIALE

### 5.1. Non discriminazione

Ci impegniamo a sviluppare e utilizzare gli algoritmi di intelligenza artificiale in modo equo. Appliciamo controlli per individuare e ridurre al minimo i pregiudizi nei dati di addestramento e nei modelli di intelligenza artificiale, garantendo l'assenza di discriminazioni in termini di età, sesso, etnia, credo, ecc.

### 5.2. Trasparenza

Le decisioni automatizzate dai nostri algoritmi sono spiegate in modo accessibile agli utenti interessati, per garantirne la comprensione. Ciò consente agli utenti di comprendere meglio la logica alla base delle decisioni automatizzate, soprattutto quando i risultati influenzano aspetti professionali o personali.

### 5.3. Controllo umano

Le persone rimangono al centro dei processi decisionali nelle operazioni che incorporano tecnologie di IA. Il ricorso umano è sempre possibile per qualsiasi decisione importante che coinvolga l'IA, consentendo agli utenti o ai dipendenti di mettere in discussione e chiarire i risultati prodotti dall'IA.



RGIS

# Politica Dell'AI

## 6. STRUMENTI AI APPROVATI E UTILIZZO

I dipendenti possono utilizzare strumenti di IA che soddisfano uno dei seguenti criteri:

**Fornitori riconosciuti:** strumenti provenienti da fornitori noti e affidabili, principalmente dagli Stati Uniti, o con una comprovata esperienza in materia di conformità e sicurezza.

**Strumenti sviluppati internamente:** applicazioni di intelligenza artificiale sviluppate e gestite dal team informatico del RGIS.

Tutti gli altri strumenti o applicazioni di IA devono essere sottoposti a un processo di revisione formale e ricevere l'autorizzazione esplicita del team di governance dell'IA prima di essere utilizzati.

## 7. PRATICHE FISICHE E SOFTWARE VIETATE

I dipendenti NON DEVONO:

**Installare o utilizzare strumenti di IA non autorizzati:**

- Installare, scaricare o utilizzare qualsiasi software o hardware di AI su dispositivi di proprietà di RGIS o su dispositivi personali connessi alle reti di RGIS, senza una preventiva revisione e un'esplicita approvazione scritta da parte dell'AI Governance Team.
- Introdurre strumenti di intelligenza artificiale che si integrino o si interfaccino con qualsiasi sistema proprietario del RGIS (compresi la tecnologia RM, i sistemi di gestione dell'inventario, le soluzioni RFID, le implementazioni della tecnologia wireless, le applicazioni per tablet e i sistemi di dashboard), a meno che non siano specificamente autorizzati.

**Eludere i protocolli di sicurezza o di approvazione:**

- Modificare, aggirare o disattivare qualsiasi misura di sicurezza o processo di approvazione progettato per controllare l'integrazione o l'utilizzo di sistemi di IA all'interno di RGIS.

**Integrare gli strumenti di intelligenza artificiale con i sistemi principali:**

- Collegare o integrare qualsiasi strumento di intelligenza artificiale con i sistemi proprietari di RGIS, tra cui la tecnologia RM, i sistemi di gestione dell'inventario, le soluzioni RFID, le piattaforme tecnologiche wireless, le applicazioni per tablet e i dashboard, senza l'autorizzazione esplicita del team di governance dell'intelligenza artificiale e della sicurezza informatica.

**Uso improprio dei dati dei clienti :**

- È severamente vietato l'uso di software, hardware o dispositivi di archiviazione esterni non autorizzati per raccogliere, elaborare o archiviare i dati dei clienti. Tutti i sistemi di IA devono rispettare i protocolli di sicurezza approvati dall'azienda per evitare violazioni dei dati e accessi non autorizzati.

## 8. TRASFERIMENTI TRANSFRONTALIERI DI DATI E CONFORMITÀ REGIONALE

Data la presenza globale di RGIS, i dipendenti devono:

- Assicurarsi che qualsiasi strumento di IA che gestisce i dati sia conforme alle leggi e ai regolamenti sulla protezione dei dati delle giurisdizioni pertinenti (ad esempio, GDPR nell'UE, CCPA in California, HIPAA per i dati sanitari e altri standard nazionali).
- Non trasferire dati riservati o sensibili oltre i confini nazionali attraverso i sistemi di AI, a meno che tali trasferimenti non siano stati specificamente esaminati, documentati e approvati dal team di governance di AI.





RGIS

# Politica Dell'AI

## 9. CONSEGUENZE AMBIENTALI E DIGITALI RESPONSABILI

### Riduzione dell'impronta digitale:

- RGIS adotta pratiche responsabili per ridurre l'impatto ambientale delle sue attività digitali. Ciò include l'utilizzo ottimizzato dei server, il riciclaggio corretto delle apparecchiature e la scelta di tecnologie efficienti dal punto di vista energetico.

### Consapevolezza digitale responsabile:

- Promuoviamo l'uso responsabile delle tecnologie digitali e promuoviamo comportamenti ecologici tra i dipendenti, come la limitazione della stampa di carta e l'ottimizzazione dell'uso delle risorse informatiche.

## 10. RESPONSABILITÀ, CONFORMITÀ E MONITORAGGIO

### Responsabilità per gli errori generati dall'IA:

- RGIS non sarà ritenuta responsabile per gli errori generati dall'IA nei conteggi di inventario, negli audit o nei report operativi se lo strumento IA è stato utilizzato senza un'adeguata approvazione o al di fuori dei limiti della presente Politica. Qualsiasi errore di questo tipo sarà soggetto a revisione interna e potranno essere intraprese azioni disciplinari nei confronti dei dipendenti che risultino in violazione.

### Monitoraggio e audit:

- RGIS si riserva il diritto di monitorare e controllare l'uso degli strumenti di IA su tutti i dispositivi di proprietà dell'azienda o connessi a RGIS. La mancata osservanza di questa Politica può comportare misure disciplinari, fino al licenziamento.

### Segnalazione delle violazioni:

- I dipendenti devono segnalare immediatamente qualsiasi sospetta violazione di questa politica al proprio supervisore, alla sicurezza informatica o al team di governance dell'AI.

## 11. MODIFICHE ALLA POLITICA

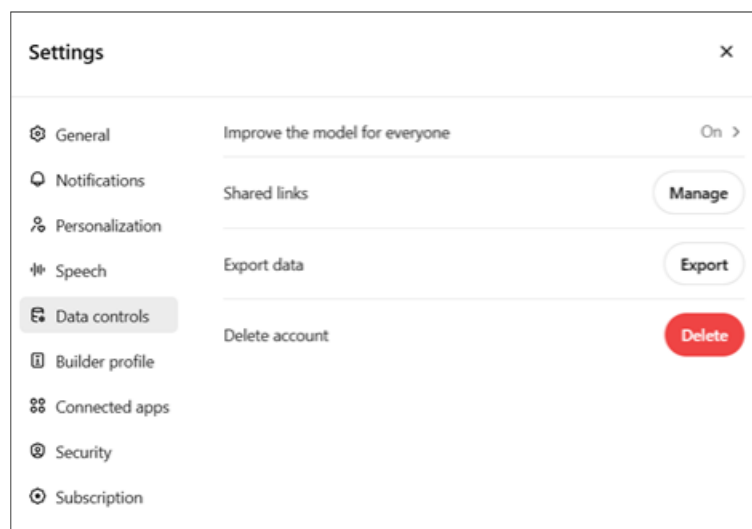
RGIS si riserva il diritto di modificare o aggiornare la presente Politica in qualsiasi momento. Eventuali modifiche saranno comunicate attraverso i canali ufficiali ed entreranno in vigore immediatamente dopo la loro pubblicazione.



# RGIS POLITICA DELL'AI

## Appendice

### CHATGPT



# RGIS POLITICA DELL'AI

## Appendice

### CHATGPT

### Model improvement

---

**Improve the model for everyone**

Allow your content to be used to train our models, which makes ChatGPT better for you and everyone who uses it. We take steps to protect your privacy. [Learn more](#)

**Voice mode**

**Include your audio recordings**

**Include your video recordings**

Include your audio and video recordings from Voice Mode to train our models. Transcripts and other files are covered by "Improve the model for everyone." [Learn more](#)

**Done**

### Model improvement

---

**Improve the model for everyone**

Allow your content to be used to train our models, which makes ChatGPT better for you and everyone who uses it. We take steps to protect your privacy. [Learn more](#)

**Voice mode**

**Include your audio recordings**

**Include your video recordings**

Include your audio and video recordings from Voice Mode to train our models. Transcripts and other files are covered by "Improve the model for everyone." [Learn more](#)

**Done**

# RGIS POLITICA DELL'AI

## Appendice

### CLAUDE



The screenshot shows the Claude AI website interface. At the top, there is a search bar with the text "Search for articles...". Below the search bar, there is a navigation menu with "API Docs", "Release Notes", "How to Get Support", and "English". The main content area features an article titled "I would like to input sensitive data into Free Claude.ai or Claude Pro. Who can view my conversations?". The article is dated "Updated yesterday". The text of the article discusses the privacy of user prompts and conversations, stating that by default, they are not used for training models. It also mentions that there are two instances where data may be used: (1) if the user gives explicit permission, and (2) for safety and security reviews. A link to the "Usage Policy" is provided.

### MICROSOFT CO-PILOT



The screenshot shows a Microsoft 365 Copilot article titled "How does Microsoft 365 Copilot use your proprietary organizational data?". The article explains that Microsoft 365 Copilot provides value by connecting LLMs to organizational data, such as user documents, emails, calendar, chats, meetings, and contacts. It states that the Copilot combines this content with the user's working context to provide accurate, relevant, and contextual responses. An "Important" section highlights that prompts, responses, and data accessed through Microsoft Graph are not used to train foundation LLMs. The article also notes that Microsoft 365 Copilot only surfaces organizational data to which individual users have at least view permissions and that it is important to use the permission models available in Microsoft 365 services like SharePoint. Finally, it mentions that the information contained within prompts, data retrieved, and generated responses remain within the Microsoft 365 service boundary.